

おきにいり



デミソースだと
こんな感じ!

萱島駅前におしゃれな『洋食オムライス グリルヤマモト』ができました!ランチタイムは11:00~14:30までオムライスを選べるセットは1000円。夜(18:00~22:00)は2000円~でコース料理と一緒にお酒も飲みます。学割もあるので学生にもオススメ!!店内でイベントも開催予定なので、気になる方はHPをチェックしてみてください。(http://grill-yamamoto.jp/)(本部職員 N)

見て!見て!うちの〇〇ちゃん

「来幸(こゆき)」

小さい頃から、いつか大好きな犬を迎えて、散歩したり、走り回ったり出来る日がくるといいなあと思っていました。5年前の夏、子どもが一目惚れで、家族になった来幸、我が家に幸せがまたひとつやって来た!そんな思いから来幸と命名。まだまだ『幸』が続くといいなあo(^o^)(本部 H)



あなたの『おきにいり』&『うちの〇〇ちゃん』是非紹介して下さい!



さらにはいろんな情報をfacebookでご紹介しています。
facebook.com/kuskusOIEI



イベント情報

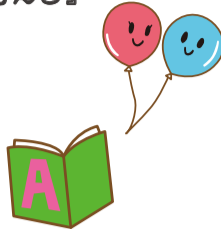
大阪国際大学短期大学部幼児保育学科 子育て支援「わくわくランド」



「おはなし大好き」「スマホ育児を考える」

7/22 (土) 10:00~11:00

申込期間: 7月12日~19日(先着順)
対象者: 近隣の幼児、小学生とその保護者
参加費: 無料
定員: 25組
会場: 大阪国際大和田幼稚園



親子で作ろう「親子ぞうけい教室」

8/5 (土) 10:00~11:00

申込期間: 7月26日~8月2日(先着順)
対象者: 近隣の幼児、小学生とその保護者
参加費: 無料
定員: 親子30組
会場: 大阪国際大学4号館1階



〈お申し込み方法〉

保護者とお子様の氏名、電話番号、FAX番号、E-mail(任意)、ご希望の参加日を明記のうえ、FAX06-6907-4372までお申込下さい。定員超過のため参加不可となった方には、ご連絡を差しあげます。連絡のない方は当日のお時間にお越しください。

〈お問合せ〉

大阪国際大学・大阪国際大学短期大学部 教学・教職センター
TEL:06-6902-0791(平日8:50~17:50) FAX:06-6907-4372

くすっとくらぶスタンプデー



7/27 (木) 14:00~16:00

大阪国際大学1号館1FのCaffe Giardinoで200円以上ご利用ください。先お客様に『くすっとくらぶ』のスタンプを1つ押印いたします。

*スケジュールは変更になることもあります。

2017年7月10日発行
大阪府守口市藤田町6-21-57
学校法人 大阪国際学園 企画・広報課
koho@oiu.jp



くすくす

—まなび・くらし・つながり—

2017年7月号

No.53



名前『くすくす』の由来は、「くすくす談笑する様子」と「くすくす育つ」をかけています。

『くすくす』は、みなさまの「くらし」と大阪国際学園の「まなび」をつなげたい、そんな思いを込めたフリーペーパーです。

6月の「つながりニュース」

■ 滝井高校前の歩道が『女神の花通り』に

私たちが身近に利用する道路を自分たちの子供のように育てていくというコンセプトの大阪府アドプト・ロード・プログラムにもとづき、毎日、滝井生が清掃活動を行っている学校前の歩道が『アドプト・ロード・女神の花通り』と認定されました。学校にある『平安の像』が「女神の花通り」という名称の元になりました。(滝井高校)



■ 「南山城村アクション・リサーチ」 (地域協働センター産官学連携部会)

心理コミュニケーション学科の渡邊ゼミと柘澤ゼミがそれぞれ南山城村でフィールドワーク合宿を実施。地域コミュニティにおける課題の発見と解決に向けての取り組みを探ることを目的に、高尾地区の歴史、生業と経済、伝統と年中行事についてのお話を伺ったり、移住された方の事例から現代の田舎の多様性を勉強しました。(大学)



■ トドラーデーにアンパンマンがやって来た!

6/27 みんなが大好きなアンパンマン!登場すると、とっても嬉しそうです!この日は、ぱんだ組さんとうさぎ組さんも見に来て、みんなでサンサン体操を元気いっぱい踊りました。最後は記念撮影もしましたよ!(こども園)



大学図書館と食堂・カフェを一般開放しています。

◆ 図書館

特別展示コーナー「英語と日本語「原作」と「翻訳」を読み比べ!」編

今月の特別展示コーナーでは「原作」と「翻訳」を読み比べできる本を展示しています。皆さんご存知の外国語作品の原作と日本語訳、日本語作品の原作と英語訳を読み比べてみませんか?新たな発見があるかもしれません。ぜひ図書館にてご覧ください。



開館時間 平日 9:00~20:00 土曜 10:00~16:00
・料金無料(要事前連絡)
・18歳以上
・貸出可

※ 授業休業期間は時間変更があります。詳しくはHP等でご確認下さい。

◆ 食堂&カフェ

食堂

営業時間 【1階】11:00~17:00
【2階】11:00~14:00

カフェGiardino

営業時間 11:00~17:00
水曜ナイトカフェ 18:00~21:00(第2・4)

シネマ・カフェ

映画に登場する 世界の料理を召上げ!

第7回 7月22日(土) 14:00~16:00

長年、雑誌に「食と映画」のイラストコラムを書き続けている西岡りきさんによる夏休み特別企画、こどもシネマカフェ!不思議なアニメ玩具「マジック・ロール」を作ります。チョコレート・プラウニー(またはオリジナルクッキー)とワンダリング、材料費込みで参加費は500円です。



*季節により営業日・営業時間が変わります。

Let's ちゃれんじ!

梅雨の時期になると、赤紫蘇が市場やスーパー等で見かけます。旬は6~7月と短いので、この時期以外、赤紫蘇はほとんど出回りません。

赤紫蘇と青紫蘇

健康や美容にもいいことづくしのシソで、爽やかな美味しいジュースを作ってみませんか?

赤ジソりんご酢ジュース

〈材料〉
赤紫蘇・・・約300g(葉のみ)
水・・・1000ml
きび砂糖・・・100g
はちみつ・・・50g
りんご酢・・・150~200ml
レモン果汁・・・50cc

★飲み方いろいろ、お好みの濃さに調ってください。



〈作り方〉 ポリフェノールの一種・ロスマリン酸が多く含まれてる!
①赤紫蘇を流水でしっかり洗ってザルにあげて水気を切る。
②鍋に水を入れて沸騰させ、赤紫蘇を入れる。(水が少ないように感じますが、菜箸で湯に押し入れます)再度沸騰して少しすると葉全体が濃い緑色になるので、ザルで漉しエキスを鍋に戻す。
③②を再び火にかけると、アクが出てくるので、きれいに取り去る。
④火を止めて、きび砂糖とはちみつを入れて溶かす。
⑤粗熱がとれたら、りんご酢とレモン果汁を加え、瓶等に入れて冷蔵保存する。

バナナ&大葉ジュース

〈材料〉(2人分)
バナナ・・・1本
大葉(青シソ)・・・5~6枚
豆乳・・・200ml
ヨーグルト・・・大さじ3
あまざけ・・・大さじ1(なくてもOK)
レモン果汁・・・大さじ1
はちみつ・・・お好みで

ベータカロチンの含有量が多いよ!



〈作り方〉
バナナと大葉は、小さくカットし、他の材料と一緒にミキサーに入れて、なめらかになるまで攪拌する。

シソは抗酸化作用があり免疫力を高める優秀素材!!

*アレルギー症状を軽減 *食欲増進し、消化吸収を高める
*活性酸素を除去しアンチエイジング *骨や歯を丈夫にする
*ストレスをやわらげ、精神安定効果 *胃腸機能の改善
*貧血の予防・改善 *血液をサラサラにし、血行を良くする
*疲労回復 *防腐・殺菌作用効果 *下痢や腹痛を改善 etc.

NICE!